

РУКОВОДСТВО
ПО ЭКСПЛУАТАЦИИ

УТЮГ С ПАРОГЕНЕРАТОРОМ

HASEL

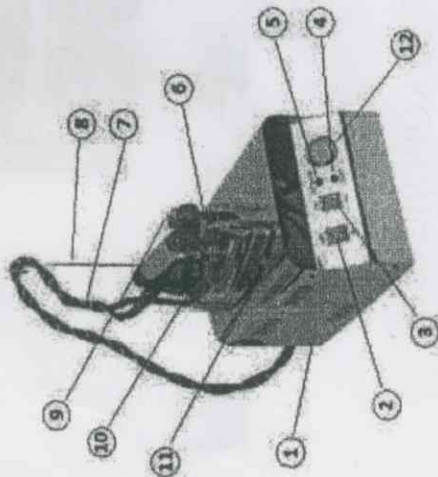
- MBK-2
- MBK-35



CE ENEC

OPERATING MANUAL

Парогенератор HASEL MBK-2 / MBK-35



1. Металлический корпус парогенератора (закрывает бойлер).
2. Переключатель для утюга.
3. Переключатель для парогенератора.
4. «Steam» – индикатор, предупреждающий об образовании пара.
5. «No Water» – индикатор, сигнализирующий, что вода в бойлере заканчивается.
6. Крышка резервуара для воды (крышка предохранительного клапана).
7. Кабель, соединяющий утюг с парогенератором, и шланг парогенератора
8. Держатель для электропарового шланга (антенна)
9. Кнопка подачи пара
10. Переключатель терморегулятора (для регулирования температуры нагрева утюга)
11. Подставка для утюга
12. Манометр давления пара

Характеристики парогенератора

- Парогенератор состоит из бойлера, изготовленного из нержавеющей стали, и утюга, подключенного к бойлеру. Нагревающий элемент (ТЭН) нагревает воду внутри бойлера и генерирует пар. Пар активируется путем нажатия кнопки подачи пара, подается по силиконовому шлангу и выходит через отверстия в подошве утюга.
- Объем бойлера парогенератора – 2 литра или 3,5 литров – в зависимости от модели.
- При нажатии кнопки подачи пара, парогенератор непрерывно подает пар давлением 2,5 - 3 бар до тех пор, пока не закончится вода в бойлере.
- Хотя парогенератор непрерывно производит пар, это не сказывается отрицательно на эффективности глажения и на потребление электроэнергии.
- Парогенератор имеет 4-х уровневую систему безопасности.
- Работает от сети напряжением 220В / 50Гц
- Стандартный номер продукции – TS 2002 EN 60335-2-3

Технические характеристики

	MBK-2	MBK-35
Объем бойлера	2 литра	3,5 литра
Давление пара	2,5 бар	2,5 бар
Мин. период работы	2 часа	4 часа
Мощность ТЭНа бойлера	1250 Вт	1250 Вт
Мощность ТЭНа утюга	800 Вт	800 Вт
Напряжение / Частота	220В / 50Гц	220В / 50Гц
Размер упаковки	305x350x385 мм	305x350x385 мм
Вес	7 800 г	8 800 г

Где устанавливать парогенератор?

Парогенератор должен стоять на подставке более широкой, чем размеры бойлера, и выдерживающей вес 9-10 кг.

Поверхность не должна быть наклонной или скользкой. Наиболее идеальное место для размещения устройства – за рабочей поверхностью гладильной доски.

4-х уровневая система безопасности

Парогенератор имеет 4 уровня безопасности:

1. Крышка предохранительного клапана (предотвращает возникновение избыточного давления).
2. Регулируемый термостат, предотвращающий перегрев.
3. Термопредохранитель, срабатывающий в случае поломки термостата. (В таких случаях предохранитель преобразует подачу электрического напряжения бойлеру и загорается аварийный индикатор «No water». При возникновении подобных ситуаций Вам следует обратиться в один из сервисных центров HASEL).
4. В случае поломки любого и вышеуказанных механизмов пар автоматически выпускается через предохранительный клапан крышки бойлера.

Руководство по эксплуатации устройства

Перед работой убедитесь, что парогенератор не подключен к сети. Открутите крышку бойлера против часовой стрелки. Налейте 1 литр воды или то количество воды, которое необходимо для других моделей.

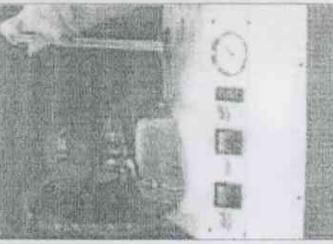
Не наливайте воды больше, чем рекомендовано в инструкции.
Рекомендации: можно использовать горячую кипяченую водопроводную воду. В этом случае парогенератор будет готов к работе через более короткий период времени.

Важно!

- Не используйте полностью очищенную воду
- Не используйте воду от разморозки холодильника, из отопительной системы.
- Не используйте воду, дождевую или кондиционированную.



Внимание! в случае, если во время работы в бойлере закончился вода, и есть необходимость заполнить горячий бойлер и продолжить работу, прочитайте последний пункт правил безопасности.



Вставьте вертикально мерную трубку в отверстие бойлера, градуированная часть трубки должна коснуться дна бойлера. Выньте трубку, закрыв верхнее отверстие трубки пальцем. Уровень воды, оставшейся в трубке, покажет вам количество воды в резервуаре бойлера. Будьте внимательны, уровень воды не должен превышать отметки 2 литра. Если уровень все-таки превышает допустимую отметку, вылейте избыток воды, перевернув бойлер вверх дном.

Внимание: если уровень воды превышает допустимый, в бойлере не остается достаточно места для образующегося пара, и вода будет выливаться через отверстия в подшиве утюга.

После того, как вы убедились, что объем воды в бойлере не превышает допустимых норм, плотно закрутите крышку бойлера, но не затягивайте ее слишком плотно!

Размотайте электрический шнур. Убедитесь, что переключатели на передней панели парогенератора находятся в положении "OFF". Включите устройство в сеть. Убедитесь, что вилка плотно прилегает к розетке. Важно! розетка должна иметь заземление.

ОТПАРИВАНИЕ:

Включите два переключателя на передней панели парогенератора. Установите регулятор термостата в режиме температуры, подходящей для глажения ткани Вашего изделия (при необходимости посмотрите таблицу температурных режимов).

Перед тем как приступить к работе: дождитесь, пока не загорится индикатор «STEAM» на панели сверху слева, и пока не погаснет индикатор термостата на корпусе утюга (данный период продлится 10 - 15 минут).

Закрепите электропаровой кабель в кольце антенны, чтобы он не вызывал неудобство при работе.

Устройство готово к эксплуатации, как только загорится индикатор «STEAM».

Внимание!!!

с данного момента ни в коем случае не открывайте крышку бойлера парогенератора!!!

Запомните: считается нормальным, если в процессе работы оба индикатора периодически включаются и выключаются.

После того, как стрелка манометра, показывающая уровень давления пара, установится между отметками 2 и 3,5 бар, следует нажать на кнопку полки пара на несколько секунд, предварительно направив утюг в сторону от поверхности

глаженной доски, чтобы предупредить неожиданное попадание капель воды с подошвы утюга на изделие.

Рекомендации: чтобы избежать образования лас и прижигания ткани, рекомендуем использовать тefлоновые накладки для утюга. Устаревший способ использовать влажную тряпку для глажения проблематичен и считается пустой тратой времени. Тefлоновые накладки Вы можете приобрести у наших дилеров.

Теперь Вы можете приступить к работе. Благодаря интенсивной и непрерывной подаче пара Вы можете легко и быстро разглаживать любые ткани.

В процессе работы Вы можете ставить утюг на специальную подставку на корпусе парогенератора.

При глажении изделий из различных по составу тканей каждый раз следует настраивать терморегулятор утюга на определенную позицию. Таблица ниже поможет Вам определить наиболее подходящий температурный режим для глажения той или иной ткани.



Вода, рекомендуемая для использования:

водопроводная питьевая (если водопроводная вода слишком жесткая, добавляйте ее водой лучшего качества исходя из пропорции 1/3. Нет необходимости использовать дистиллированную воду).

Вода, не рекомендуемая для использования:

не используйте так называемую специальную воду для утюгов, а также любые другие химические составы, предотвращающие образование или растворяющие накипь.

ТАБЛИЦА ТЕМПЕРАТУРНЫХ РЕЖИМОВ

Состав ткани	Положение терморегулятора
Синтетические ткани, Акрил, Шелк, Полиамид, Ацетат, Орлон, Нейлон, Полиэстер, Вискоза, Искусственные ткани	•
Шерсть, Вискоза	••
Хлопок	•••
Лен	••••

Как определить, что вода в бойлере закончилась?

Как только погаснет индикатор переключателя пара, это означает, что вода в бойлере закончилась. Сразу прекращается подача пара, и стрелка манометра находится на нулевой отметке.

Предупреждение! ни в коем случае не мойте утюг под струей воды!

Внимание: не используйте металлические щетки, чистящие средства, абразивные материалы и средства для удаления накипи во время чистки подошвы утюга.

Правила безопасности

- Парогенератор работает от сети с максимальным напряжением 220В – 240В.
 - Розетка должна иметь заземление.
 - Не пользуйтесь парогенератором, имеющим повреждения электрического кабеля. Обратитесь в ближайший сервисный центр, чтобы заменить поврежденный электрический шнур, а также поврежденный кабель или протекающий шланг.
 - Остерегайтесь прикосновения к подошве утюга и к тефлоновой накладке для утюга, которую мы рекомендуем использовать для большего удобства во время глажения.
 - Особенностью парогенератора является способность производить интенсивный и непрерывный пар. Не направляйте пар прямо на кожные покровы во избежание обширных ожогов.
 - Не давайте детям пользоваться устройством, особенно если оно находится в рабочем состоянии.
 - После окончания работы выключите парогенератор из розетки.
 - Будьте осторожны во время работы. Падение парогенератора может вызвать его поломку.
 - Не погружайте парогенератор в воду или другие жидкости.
 - **ВНИМАНИЕ:** не открывайте крышку резервуара парогенератора во время работы!
 - Не затягивайте сильно крышку бойлера парогенератора после того, как наполнили резервуар водой. В случае поломки устройства по этой причине, обратитесь в сервисный центр с целью замены крышки предохранительного клапана.
 - Не включайте парогенератор в розетку перед тем как наполнить водой или опустошить бойлер парогенератора
 - Если во время работы в бойлере кончилась вода (загорается индикатор «No water»), а вам нужно продолжить работу:
- Сначала выключите парогенератор из розетки. Не открывайте крышку бойлера парогенератора сразу, так как в бойлере может оставаться некоторое количество пара. Медленно поверните крышку предохранительного клапана и подождите пока пар начнет выходить, и выпустите пар до конца. Только после этого откройте крышку бойлера и наполните резервуар необходимым количеством воды.
- Предупреждение:** во избежание ожогов будьте осторожны, наливая холодную воду во все еще горячий бойлер.

НЕ ПЫТАЙТЕСЬ ОТРЕМОНТИРОВАТЬ ПАРОГЕНЕРАТОР САМОСТОЯТЕЛЬНО! НЕ РАЗБИРАЙТЕ ЕГО! ОБРАТИТЕСЬ В БЛИЖАЙШИЙ СЕРВИСНЫЙ ЦЕНТР!

Внимание!!! Производитель оставляет за собой право вносить изменения в комплектацию и внешний вид изделия без предварительного уведомления.

Как заполнить бойлер водой во время глажения:

Выключите парогенератор из розетки! Не открывайте крышку бойлера парогенератора сразу, так как в бойлере может оставаться некоторое количество пара. Постепенно, повернув предохранительную крышку бойлера, выпустите пар до конца. Только после этого откройте крышку бойлера и наполните резервуар необходимым количеством воды с помощью мерного стаканчика и воронки.

Внимание: после того, как Вы выпустили остатки пара и открыли крышку бойлера, понемногу влейте небольшое количество воды, чтобы избежать ожогов, так как резервуар бойлера еще очень горячий. Как только температура в бойлере нормализуется, можете продолжить заполнение резервуара дальше.

Включите устройство в сеть. Вы можете продолжить работу, как только загорится индикатор «Steam», а индикатор термостата на утюге погаснет.

Вертикальное отпаривание:

Применяется для отпаривания пиджаков и пальто. Для этого повесьте изделие на вешалку, включите терморегулятор утюга на полную мощность, немного натяните ту часть изделия, которую нужно отпарить, направьте утюг на поверхность изделия и включите кнопку подачи пара. После этого подержите отпариваемую часть изделия до момента, пока ткань не остынет.

Глажение без отпаривания

Для глажения без пара включите переключатель утюга, который расположен в левой части передней панели парогенератора. Убедитесь, что переключатель пара выключен. Установите терморегулятор утюга в необходимом режиме нагрева, подождите, пока индикатор термостата не погаснет, и приступайте к глажению.

По окончании работы:

Выключите переключатели утюга и пара, которые находятся на передней панели парогенератора слева. Выключите устройство из розетки, закрутите электрический шнур вокруг основания парогенератора и положите парогенератор на место постоянного хранения.

Периодический уход

Налейте небольшое количество воды в резервуар и хорошо встряхните бойлер. Пропелайте процедуру дважды. Вылейте воду и, не закручивая крышку бойлера, подкчайте устройство к сети. Включите оба переключателя на передней панели слева и нагрейте устройство в течение 15 минут. Повторяйте данную процедуру раз в месяц.

Запомните: используйте водонепроницаемую воду во время проведения данной процедуры. Не используйте какие-либо чистящие жидкости, растворяющие или удаляющие накипь.

Важно: после окончания работы небольшое количество воды может оставаться в бойлере парогенератора, никаких противополоказаний к этому нет.

Чистка

Протрите парогенератор влажной тряпкой.
Не допускайте загромождения выходов отверстий в подошве утюга, аккуратно очищайте их с помощью металлической ерши. Чтобы продлить срок службы, протирайте подошву утюга влажной тряпкой, пока она еще не остыла.

Включение и выключение парогенератора осуществлять только с помощью кнопки ВКЛ/ВЫКЛ!

ПРИЧИНЫ ВОЗМОЖНЫХ НЕПОЛАДК И МЕТОДЫ ИХ УСТРАНЕНИЯ	
Неполадки	Причины Методы устранения
<ul style="list-style-type: none"> Не загораются индикаторы на передней панели парогенератора 	<ul style="list-style-type: none"> Нет питания в розетке Устройство не подключено к сети Розетка неисправна
<ul style="list-style-type: none"> Утюг не нагревается 	<ul style="list-style-type: none"> Регулятор термостата установлен в минимальном режиме Подшоша недостаточно нагрелась Переключатель утюга на передней панели не включен
<ul style="list-style-type: none"> Утюг нагревается, но давление пара либо недостаточно, либо пар не подается вообще 	<ul style="list-style-type: none"> Резервуар бойлера пуст Переключатель пара на передней панели не включен Не загорелся индикатор «Steam» Выходные отверстия пара в подошве утюга загрязнены
<ul style="list-style-type: none"> Вода капает через отверстия в подошве утюга 	<ul style="list-style-type: none"> Резервуар бойлера переполнен Регулятор термостата в минимальном положении Подошва утюга не достаточно нагрета
<ul style="list-style-type: none"> Непрерывная подача пара, я не могу ее остановить 	<ul style="list-style-type: none"> Вода заливается в горячий бойлер
<ul style="list-style-type: none"> Кипящая вода выплескивается при заполнении резервуара 	<ul style="list-style-type: none"> Нарушено электропитание
<ul style="list-style-type: none"> Воды в резервуаре достаточно, но индикатор «No Water» все еще горит 	<ul style="list-style-type: none"> Нарушено электропитание или механика
<ul style="list-style-type: none"> Крышка бойлера плотно закрыта, но утечка пара все еще есть 	<ul style="list-style-type: none"> Нарушение механики
<ul style="list-style-type: none"> Стрелка манометра показывает давление более 4 бар 	<ul style="list-style-type: none"> Не является неисправностью, нормальный режим работы
<ul style="list-style-type: none"> Индикаторы термостата загораются в процессе глажения 	<ul style="list-style-type: none"> Используются химические жидкости
<ul style="list-style-type: none"> На ткани появляются пятна 	<ul style="list-style-type: none"> Используются и другие химические жидкости
	<ul style="list-style-type: none"> Поставьте терморегулятор в нужное положение Подождите, пока загорится индикатор термостата Наполните бойлер водой Включите переключатель пара и подождите, пока загорится индикатор «Steam» Подождите, пока загорится индикатор «Steam» Очистите выходные отверстия пара в подошве утюга, пока утюг не достаточно нагреет. Обратитесь в сервисный центр Вылейте лишнюю воду Поставьте регулятор в необходимый режим температур Подождите, пока не погаснет индикатор термостата, утюг все еще нагревается. Отключите парогенератор от сети, обратитесь в сервисный центр
	<ul style="list-style-type: none"> Следуйте инструкциям по заполнению парогенератора водой Обратитесь в сервисный центр Отключите парогенератор от сети, обратитесь в сервисный центр Отключите парогенератор от сети, обратитесь в сервисный центр Используйте водопроводную воду. Следуйте указаниям по использованию воды.